

Escuela Primaria Buttonwillow

Informe de responsabilidad escolar Datos del año escolar 2005-2006 publicados durante 2006-2007

Mensaje del director

Estimados padres y miembros de la comunidad de la Escuela Buttonwillow:

Como inspector y director del Distrito Escolar Unificado de Buttonwillow, estoy agradecido de trabajar en una comunidad cuyos miembros apoyan a la escuela y trabajan de manera cooperativa con los maestros, el personal de apoyo y la administración para brindar a nuestros alumnos un programa educativo de calidad. El Informe de Responsabilidad Escolar (*School Accountability Report Card*, SARC) proporciona una vía de comunicación con los padres y la comunidad en lo que respecta a la información esencial de la escuela primaria y del distrito, y constituye una manera de destacar los logros del alumno y de la escuela.

La Escuela Buttonwillow se esfuerza por brindar a nuestros alumnos las ventajas propias de las escuelas pequeñas. La Escuela brinda clases con un alumnado reducido desde jardín de niños hasta octavo grado. El promedio por clase en toda la escuela es de 20.63 alumnos; esto permite a los maestros dedicar más tiempo y atención a los alumnos para satisfacer sus necesidades individuales. A través del programa de fondos fijos, la escuela cuenta con siete asistentes de instrucción bilingües como parte del personal para asistir a los maestros y apoyar a los alumnos en los salones de clase. Dos asistentes adicionales de tiempo parcial trabajan para ayudar a supervisar el campus durante los períodos concurrenciosos de almuerzo.

Mediante la instrucción centralizada, la dedicación de los maestros y del personal de apoyo y la ayuda de los padres, nuevamente este año la Escuela Buttonwillow mejoró su puntaje del Índice de Desempeño Académico (*Academic Performance Index*, API) anual. Sin embargo, nuestros resultados no alcanzaron el puntaje del API determinado por el Estado para nuestra escuela, ni tampoco alcanzamos los puntajes cada vez más exigentes del progreso anual adecuado para los estudiantes de inglés. Con la modificación y la planificación continua del plan de estudios, el perfeccionamiento constante del personal para mejorar la instrucción y el compromiso de todo el cuerpo docente y el personal de satisfacer las necesidades de los alumnos, en la Escuela Buttonwillow seguiremos trabajando arduamente para brindar un programa educativo de calidad basado en los estándares para todos los alumnos.

Por último, creo que la Escuela Buttonwillow es un lugar especial para que todos nuestros niños aprendan y crezcan. Con el apoyo de los padres y la dedicación de los maestros y del personal, me comprometo a brindar un campus seguro y ordenado, un plan de estudios estandarizado y concentrado así como atención a la educación integral del niño para satisfacer las necesidades académicas, sociales y afectivas de cada alumno de Buttonwillow.

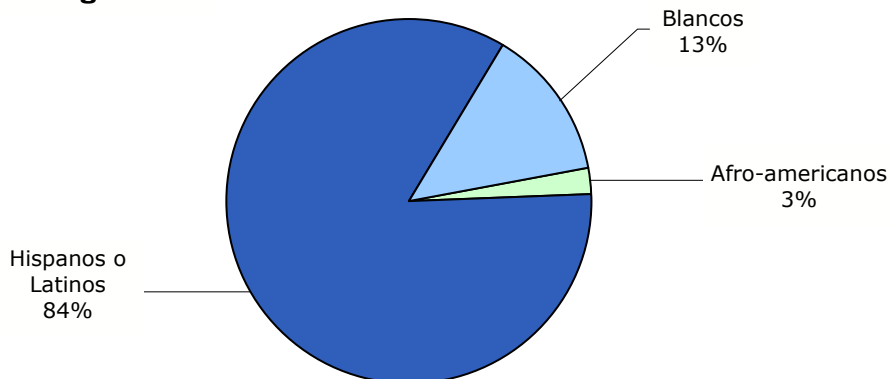
Cordiales saludos,

Jim Murphy
Superintendente y Director

Matrícula y datos demográficos

La matrícula total fue de 380 alumnos durante el año escolar 2005-2006.

Datos demográficos



Jim Murphy
Superintendente/Director

Escuela Primaria Buttonwillow

Grados K-8
400 McKittrick Highway
Buttonwillow, CA 93206
Teléfono: (661) 764-5248
Fax: (661) 764-5165
Email: jamurph@zeus.kern.org

Ambiente de aprendizaje positivo

La Escuela Buttonwillow fomenta un ambiente de aprendizaje positivo, principalmente por medio de la atención individual que se les otorga a los alumnos a través de los grupos reducidos, un cuerpo docente especializado, asistentes de instrucción bilingües, la colaboración de los padres y la atención de la comunidad. La escuela ofrece un programa de música para todos los alumnos de la escuela primaria y una clase de banda para los estudiantes músicos de los grados intermedios. Se realizan conciertos para los padres de los alumnos del nivel primario superior, y la banda de los grados medios participa en competencias de marcha, en desfiles y ferias de la comunidad y en ceremonias de graduación.

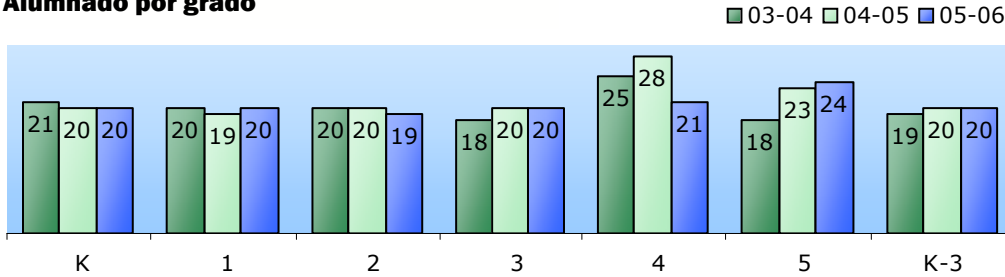
Los alumnos de la escuela de enseñanza media participan en el Club Live, que sirve para fomentar el liderazgo de los alumnos y la aptitud para tomar decisiones acertadas. Los representantes del Club Live, bajo la supervisión de un maestro-patrocinador, están a cargo de muchas actividades escolares extracurriculares, tales como organizar asambleas escolares, bailes y viajes de estudio, y realizar trabajos comunitarios, como reunir y preparar canastas de alimentos para los necesitados, realizar la limpieza del campus y del parque y asistir en los eventos comunitarios. Las actividades del Club Live generalmente tratan el tema de la prevención del consumo de drogas, alcohol y tabaco, especialmente en los eventos para la Semana del Listón Rojo.

Continuado en la página 2

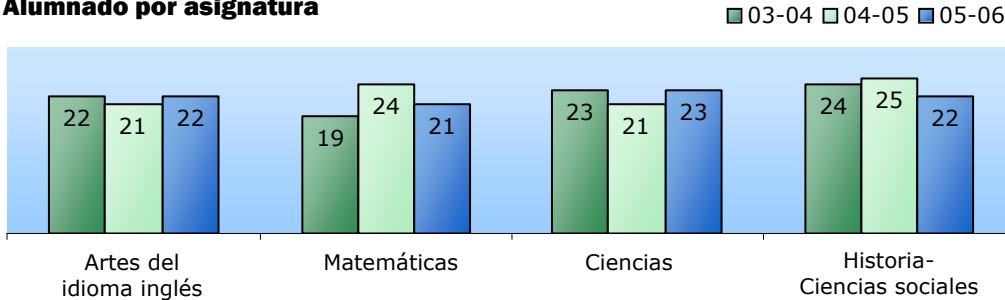
Alumnado por clase

A continuación se observan los datos sobre el alumnado promedio correspondientes a tres años.

Alumnado por grado



Alumnado por asignatura



Distribución del alumnado por clase—Número de salones de clase por alumnado									
Grado	2003-04			2004-05			2005-06		
	1-20	21-32	33+	1-20	21-32	33+	1-20	21-32	33+
K		2		3			2		
1	2			2			2		
2	2			1			1		
3	1			2			2		
4		2			1		1	1	
5	2				2			1	
6									
Jardín de niños a 3º grado	2			2			2		

Distribución del alumnado por clase—Número de salones de clase por alumnado									
Asignatura	2003-04			2004-05			2005-06		
	1-22	23-32	33+	1-22	23-32	33+	1-22	23-32	33+
Artes del idioma inglés	11	2		8	4		8	6	
Matemáticas	7			5	2	1	4	3	
Ciencias	4	1		4	2		3	4	
Historia-Ciencias sociales	3	1		2	2	1	3	3	1

Ambiente de aprendizaje positivo

Continuado de la página 1

Los alumnos de séptimo y octavo grado de la Escuela Buttonwillow que demuestran un gran éxito académico están invitados a participar en el programa de la Federación Académica de Jóvenes de California (*California Junior Scholastic Federation, CJSF*).

Estos alumnos participan en excursiones educativas extracurriculares y en actividades de desarrollo del liderazgo para prepararse mejor y convertirse en alumnos líderes. Los alumnos de octavo grado que han calificado para el programa de la Federación Académica de Jóvenes de California en tres de cuatro trimestres durante el 8º grado reciben un premio de Honor (medalla) de la CJSF para usar en la ceremonia de graduación. El programa deportivo de la escuela cumple una función muy importante en el mantenimiento de un ambiente de aprendizaje positivo. La participación de los alumnos en los deportes escolares depende, en parte, de su comportamiento y rendimiento académico, y por eso, a menudo tiene un impacto positivo en el trabajo escolar y la cooperación estudiantil. En otoño, invierno y primavera, se forman equipos deportivos para niños y niñas de los grados intermedios. La escuela también trabaja conjuntamente con el departamento de recreación local para que los niños de la escuela primaria cuenten con equipos. Todos los equipos escolares y recreativos practican y juegan en los campos deportivos y el gimnasio de la escuela. Los programas deportivos ofrecen una salida saludable luego del horario escolar y reúnen de manera positiva a los padres, el personal y la comunidad. Los padres son los entrenadores de varios de los equipos escolares.

La Escuela Buttonwillow es miembro de la Cooperativa Buttonwillow, cuyos socios incluyen Healthy Start, la Clínica Buttonwillow para los servicios de salud y el Departamento de Policía del Condado de Kern. Healthy Start ofrece asistencia y orientación a las familias de nuestra escuela acerca de los servicios de salud y la educación para padres. Mediante subsidios, Healthy Start se ha asociado con la escuela para brindar los programas "Summer Bridge" y "Homework Club" que se realizan luego del horario escolar y están destinados a los alumnos que ingresan al jardín de niños.

Reducción del alumnado por clase

Se otorgan fondos para los distritos escolares que participan con el fin de reducir el alumnado por clase de los grados K-3 a 20 alumnos o menos por maestro. La tabla de la derecha muestra el porcentaje de alumnos inscritos en un salón de clase con reducción del alumnado por clase para cada grado escolar.

Reducción del alumnado por clase			
Grado escolar	2003-04	2004-05	2005-06
Jardín de niños	0%	100%	100%
1º	100%	100%	100%
2º	100%	100%	100%
3º	100%	100%	100%

Libros de texto y materiales de instrucción

La Escuela Buttonwillow garantiza que los libros de texto y los materiales adoptados por el Estado estén disponibles en cantidades suficientes según lo requiere el programa de instrucción de la escuela y no sólo para que sean utilizados en la clase. Todos los libros y materiales de instrucción básicos utilizados en la Escuela Buttonwillow están alineados con los estándares del plan de estudios de grado escolar de California.

El Distrito Escolar Unificado de Buttonwillow se adhiere al ciclo de adopción del Estado para la compra de libros de texto para todas las asignaturas centrales. Los maestros, padres y representantes de la Junta participan activamente en la selección de textos y materiales académicos. Los comités de libros de texto se forman y reúnen para examinar las muestras de las editoriales y reducir la cantidad de textos que el Consejo de adopción debe considerar seriamente. Antes de la selección final, en la oficina escolar se puede acceder a los textos básicos que se están evaluando para examinarlos y hacer comentarios. La Junta Directiva adopta todos los textos básicos.

Cada alumno tiene acceso a su propia copia de los libros de texto alineados con los estándares (aprobados por el Consejo de Educación del Estado) y a los materiales de instrucción de las áreas centrales del plan de estudios de lectura/artes del lenguaje, matemáticas, ciencias, historia y ciencias sociales.

Libros de texto		
Asignatura	Título del libro de texto/Editorial	Año en que se adoptó
Artes del idioma inglés	Houghton Mifflin <i>Reading</i> K-6	Julio 2002
Artes del idioma inglés	Holt <i>Literature and Language Arts</i> 7-8	Julio 2002
Matemáticas	Harcourt <i>Math</i> K-6	Julio 2002
Matemáticas	Prentice Hall <i>Math</i> 7-8	Julio 2002
Historia-Ciencias sociales	Harcourt	Julio 1998
Ciencias	Harcourt Brace	Julio 1999

Áreas curriculares básicas	Porcentaje de alumnos a quienes les falta su libro de texto y materiales de instrucción asignados
Lectura/Artes del lenguaje	0%
Matemáticas	0%
Ciencias	0%
Historia-Ciencias sociales	0%
Salud	0%
Idioma extranjero	0%

* Esta información se recopiló recientemente y se verificó en agosto de 2006.

Seguridad escolar

La Escuela Buttonwillow tiene un Plan de Seguridad Escolar que nos guía en el mantenimiento de un ambiente de aprendizaje seguro y ordenado, tanto para los alumnos como para el personal. Todos los años, el Consejo Escolar (*School Site Council, SSC*) examina, actualiza y recomienda el plan escolar para su aprobación por parte de la Junta. El Plan de Seguridad Escolar se actualizará y aprobará en mayo de 2007. El plan original fue redactado con la ayuda de los oficiales del Departamento de Policía local que brindaron orientación y guía a los miembros de nuestro SSC para completar el documento. Los elementos fundamentales del Plan de Seguridad Escolar abarcan:

- Procedimientos de rutina y de emergencia para seguir en caso de catástrofes
- Procedimientos de suspensión y expulsión
- Notificación por parte de los maestros respecto de los alumnos que tienen antecedentes disciplinarios específicos
- Procedimientos para la denuncia de maltrato de menores
- La política del distrito en materia de acoso sexual
- Datos sobre delitos escolares
- Código de vestimenta de los alumnos
- Procedimientos de seguridad para el ingreso y el egreso
- Plan de defensa civil y catástrofes
- Normas y procedimientos disciplinarios



Participación de los padres

El personal, los padres y los miembros de la comunidad tienen muchas oportunidades para trabajar en conjunto durante todo el año. La participación de los padres es un componente importante para promover el rendimiento de los alumnos, y nuestro objetivo es trabajar con los *Padres como socios* en la educación de sus niños. La Escuela Buttonwillow respalda un proceso de cuatro pasos para que los padres participen.

La comunicación se logra a través de las reuniones de padres, maestros y alumnos, los informes de progreso, las libretas de calificaciones, las reuniones de padres, la noche de regreso a la escuela, la casa abierta para todos, los boletines informativos, las carteleras de presentación externas, las cartas y anuncios, las llamadas telefónicas y las visitas a hogares y otras actividades que fomenten la información clara y oportuna entre la escuela y el hogar.

La educación para padres se logra mediante programas para los padres y la comunidad, entre los cuales se incluyen la enseñanza de inglés para padres a través de nuestro programa para inmigrantes, la instrucción sobre la crianza y conducción de los hijos, así como también las presentaciones sobre "Healthy Families" mediante nuestro programa Healthy Start, las reuniones en que se detallan los programas escolares, una feria comunitaria y otras actividades que fomentan la educación y la participación de los padres.

El compromiso y la comunicación se logran a través de la participación de los padres y la comunidad en programas y actividades escolares y comunitarios que incluyen la incorporación de un representante al Consejo Escolar, al Consejo Asesor del Distrito y al Club de Padres. Los padres y los miembros de la comunidad participan activamente como acompañantes en días de campo y en actividades escolares. También lo hacen como ayudantes en los salones de clase y colaboran en los deportes escolares, la feria de ciencias, el festival de lengua oral, la feria del libro y otras actividades. Los padres también cumplen una función importante en los eventos que se realizan para recaudar fondos para la escuela.

La toma de decisiones compartida se logra a través de la participación de los padres en el Consejo Escolar, el Consejo Asesor del Distrito, el comité de libros de texto y otros comités especiales, la participación en reuniones regulares de la junta, las encuestas y el diálogo continuo entre ellos y el personal de la escuela.

Para obtener mayor información acerca de cómo participar en la escuela, comuníquese con Penny Madrid, asistente del director, en la escuela o por teléfono al (661) 764-5248 durante el horario escolar.

Instrucción y liderazgo

El liderazgo en la Escuela Buttonwillow es una responsabilidad compartida. El distrito cuenta con un Inspector/Director y un asistente del director para brindar liderazgo al cuerpo docente y al personal, administrar y mantener la escuela, y organizar el programa escolar general. Se organizan reuniones del cuerpo docente con frecuencia para tratar temas escolares importantes a través de un proceso de participaciones, comunicación y toma de decisiones compartidas.

El horario escolar está diseñado de manera tal que los minutos se acumulan para que el cuerpo docente en su totalidad pueda reunirse una hora cada semana, por grado escolar, área del plan de estudios u otros subgrupos para la organización del plan de estudios y el alineamiento del mismo con la instrucción y la evaluación, la planificación de actividades, la preparación de exámenes y otros temas vinculados al perfeccionamiento escolar. Todos los principales libros de texto han sido adoptados por la Junta Directiva siguiendo las recomendaciones de los comités de libros de texto específicos del plan de estudios. Todos los textos principales se obtienen de la lista de recomendaciones del Estado y están alineados con los estándares del plan de estudios del Estado.

Se estimula a todo el personal certificado y calificado para que participe en actividades de crecimiento profesional que sean significativas, y la mayoría lo hace. Las actividades de crecimiento profesional realizadas recientemente han sido variadas, entre ellas se incluyeron temas como manejo de la clase, estrategias para los estudiantes de inglés, material didáctico manipulable para matemáticas, lecto-escritura, necesidades de la educación especial y tecnología de evaluación. Los maestros y los asistentes de instrucción asistieron a las reuniones de jardín de niños y del primer grado de todo el Estado.

La escuela coordina cinco equipos de asistencia estudiantil (*student assistance teams*, SAT) para identificar, ayudar y supervisar a los alumnos con dificultades académicas y socioafectivas. Los miembros de los SAT son maestros y miembros del personal calificado, del personal administrativo y del personal de la cafetería que conocen a los niños. A menudo, los padres participan en las reuniones de los SAT y contribuyen a la resolución de las dificultades del niño.

Continuado en la barra lateral

Instrucción y liderazgo

Continuado de la izquierda

La escuela coordina programas después del horario de clases, cuatro veces por semana, brindándoles a los alumnos la oportunidad de asistir a clases de recuperación y de aprendizaje extendido. También se organizan clases de recuperación en el verano para alumnos en riesgo de reprobar.

El Dr. Jim Murphy es director de la Escuela Buttonwillow desde 2003 y posee 31 años de experiencia en educación.



Ambiente de aprendizaje positivo

Continuado de la página 2

La Clínica Buttonwillow está ubicada a una milla de la escuela y ofrece una enfermera escolar para ayudar con los chequeos médicos, las vacunaciones, la revisión de la escoliosis, la revisión dental y otras necesidades de los alumnos con respecto a la salud antes de la matriculación. Los agentes de policía visitan la escuela regularmente y cada año presentan una obra musical interpretada por agentes para los alumnos.

Anualmente, los alumnos de séptimo y octavo grado participan en el programa "Sex Respect" que trata acerca de educación sexual, prevención del VIH, prevención del consumo de drogas y estrategias para la toma de decisiones acertadas.

Suspensiones y expulsiones

La siguiente tabla muestra el índice de suspensiones y expulsiones (el número total de incidentes dividido por el número total de la matrícula de la escuela) durante el período de tres años más reciente.

Índice de suspensiones y expulsiones						
	EP Buttonwillow			DEPU de Buttonwillow		
	03-04	04-05	05-06	03-04	04-05	05-06
Índice de suspensiones	0.028	0.074	0.137	0.028	0.074	0.137
Índice de expulsiones	0.000	0.000	0.003	0.000	0.000	0.003

Instalaciones escolares

La siguiente tabla muestra los resultados de la inspección y evaluación más recientes completados para la escuela a fin de determinar sus buenas condiciones de mantenimiento.

Condiciones de las instalaciones escolares — Resultados de la inspección y evaluación					
Sección del instrumento de evaluación provisional	¿Se encuentran las instalaciones en buen estado?		Sección del instrumento de evaluación provisional	¿Se encuentran las instalaciones en buen estado?	
	Sí	No		Sí	No
Pérdidas de gas	✓		Cloacas	✓	
Sistemas mecánicos	✓		Baños	✓	
Daños estructurales	✓		Seguridad para situaciones de incendio	✓	
Superficies interiores (paredes, pisos y techos)	✓		Control de plagas/roedores	✓	
Materiales peligrosos (interiores y exteriores)	✓		Instalaciones eléctricas (interiores y exteriores)	✓	
Ventanas/puertas/verjas (interiores y exteriores)	✓		Bebedores (interiores y exteriores)	✓	
Patio de juegos/Jardines de la escuela	✓		Otro	✓	

* La fecha de inspección de la escuela y la fecha de finalización del instrumento de evaluación provisoria son de agosto de 2006.

Instalaciones

La Escuela Buttonwillow cuenta con 23 salones de clase, entre los que se incluyen dos salones de clase trasladables, y tiene aproximadamente 400 alumnos desde jardín de niños hasta octavo grado. La escuela tiene capacidad para 550 alumnos. La construcción de los primeros salones de clase de la Escuela Buttonwillow se realizó en 1928, mientras que los salones de clase adicionales y demás instalaciones se construyeron entre 1937 y 1949.

Los proyectos de modernización de los salones de clase terminaron en 1989, y hay nuevos e importantes proyectos de modernización de los salones de clase programados para el verano de 2006. La escuela posee un gimnasio que fue construido en 1957 y será remodelado durante este verano también. El edificio de la cafetería se terminó en 1939, se modernizó en 1955 y nuevamente en 1996. La escuela cuenta con un laboratorio de computación en uno de los salones de clase y un laboratorio de ciencias en otro. Además tiene dos salones de clase para educación especial, uno para clase de día especial y otro para el programa del especialista en recursos. Entre las instalaciones deportivas se incluyen un gimnasio para practicar deportes bajo techo, y campos deportivos y una pista de atletismo para practicar al aire libre. La escuela posee un patio de juegos para el jardín de niños y otro para la primaria; ambos serán modernizados durante el verano de 2006. El salón de usos múltiples con escenario se utiliza diariamente para las clases de banda y con regularidad para las actuaciones de los alumnos, las reuniones de padres y otras actividades escolares y eventos de la comunidad.

El personal de mantenimiento trabaja diligentemente para mantener un campus escolar seguro y limpio. Hay un programa para la limpieza diaria de los salones de clase, los baños, la cafetería y otras áreas del campus.

Continuado en la barra lateral

Instalaciones

Continuado de la izquierda

Se han colocado recipientes de basura estratégicamente en todo el campus, y se les recuerda regularmente a los alumnos que mantengan limpios los salones de clase y el campus. La disciplina estudiantil incluye la limpieza del campus como consecuencia habitual por mala conducta.

La seguridad es una de nuestras prioridades principales. Contamos con un Plan de Seguridad de la Escuela que revisa anualmente el Consejo Escolar. Diariamente se implementan programas de supervisión. El personal asignado supervisa cuidadosamente a los alumnos que se encuentran en el patio de juegos, en la cafetería y en la parada del autobús. Recientemente, se utilizaron fondos de seguridad para contratar a dos asistentes adicionales de tiempo parcial para el patio de juegos. Se instaló iluminación exterior nueva en el campus para mejorar la seguridad por la noche, especialmente para contribuir con los programas de educación para padres, los deportes recreativos y otros eventos nocturnos que se llevan a cabo regularmente en el campus.

Los espacios abiertos y los patios de juegos se inspeccionan con frecuencia para detectar peligros potenciales. Mensualmente se implementan simulacros de incendio y/o catástrofes; también se ha elaborado un plan escolar global para catástrofes que se encuentra vigente y a disposición del público.

La supervisión programada y certificada de los alumnos comienza a las 8:00 a.m. cuando la escuela abre sus puertas y finaliza a las 3:15 p.m., un cuarto de hora después de que los alumnos se retiran del establecimiento.

Continuado en la página 6



Exámenes Estandarizados de California (California Standards Tests, CST)

Los Exámenes Estandarizados de California (*California Standards Tests, CST*) con formato de opción múltiple forman parte del Programa de exámenes e Informes Estandarizados (*Standardized Testing and Reporting, STAR*) y se administran únicamente a los alumnos de las escuelas públicas de California. Estos exámenes determinan si el alumno logró alcanzar los estándares y objetivos educativos y los Estándares de contenido de California. Además, brindan información sobre su éxito dado lo que se espera que se conozca en cada nivel de grado y asignatura. A los alumnos de 2º a 11º grado se les toma un examen de matemáticas y de artes del idioma inglés. Los alumnos de 4º y 7º grado también participan en el examen de composición escrita. Los alumnos de 8º, 10º y 11º realizan exámenes de historia-ciencias sociales, y los alumnos de 5º y desde 8º hasta 11º realizan un examen de ciencias.

Debido a que los exámenes tienen el objetivo de indicar en qué medida los alumnos alcanzan los estándares y no cuál es su rendimiento en comparación con otros alumnos, los resultados se informan como niveles de desempeño. Los cinco niveles de desempeño son: **avanzado** (supera los Estándares del Estado), **dominio** (cumple con los estándares), **básico**, **inferior al básico**, y **muy inferior al básico**. Los alumnos que obtienen un puntaje de nivel de dominio o avanzado cumplen con los Estándares del Estado en esa área de contenido.

Resultados del Examen Estandarizado de California

Las siguientes tablas muestran el porcentaje de alumnos que obtuvieron un puntaje de niveles de dominio o avanzado en artes del idioma inglés, matemáticas, ciencias e historia-ciencias sociales. Si desea obtener un informe completo acerca de todos los subgrupos y sus puntajes por nivel de grado, visite la página <http://star.cde.ca.gov/>.

Porcentaje de alumnos con niveles de dominio o avanzado									
Año evaluado	EP Buttonwillow			DEPU de Buttonwillow			California		
	03-04	04-05	05-06	03-04	04-05	05-06	03-04	04-05	05-06
Artes del idioma inglés	15%	18%	24%	15%	18%	24%	36%	40%	42%
Matemáticas	23%	24%	32%	23%	24%	32%	34%	38%	40%
Ciencias	10%	0%	19%	10%	0%	19%	25%	27%	35%
Historia-Ciencias sociales	7%	18%	20%	7%	18%	20%	29%	32%	33%

Resultados de los subgrupos del CST:

Artes del idioma inglés, Matemáticas, e Ciencias e Historia-Ciencias Sociales

Subgroups, Spring 2006 – Percentage of Students At Proficient or Advanced Levels				
	Artes del idioma inglés	Matemáticas	Ciencias	Historia-Ciencias sociales
Año evaluado	2005-06	2005-06	2005-06	2005-06
Hombres	21%	32%	24%	25%
Mujeres	27%	32%	15%	14%
Estudiantes de inglés	14%	24%	2%	0%
Con dificultades económicas	24%	30%	19%	19%
Alumnos con discapacidades	7%	11%	❖	❖
Servicios de educación para inmigrantes	19%	27%	9%	7%
Afroamericanos	❖	❖	❖	❖
Indios americanos o nativos de Alaska	❖	❖	❖	❖
Asiáticos	❖	❖	❖	❖
Filipinos	❖	❖	❖	❖
Hispanos o latinos	20%	29%	11%	10%
Nativos de las islas del Pacífico	❖	❖	❖	❖
Blancos	55%	60%	❖	❖

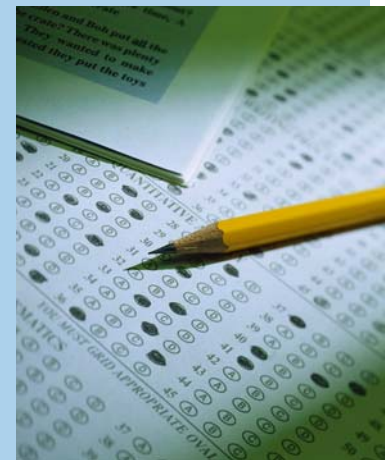
❖ Sólo se informan los datos correspondientes a los subgrupos numéricamente significativos.

Instalaciones

Continuado de la página 5

El personal de la escuela se rota según los turnos programados para supervisar a los niños al llegar a la escuela, mientras utilizan los patios de juegos en los recreos y al momento de retirarse cuando finaliza el horario escolar. Actualmente se está modernizando la escuela por la aprobación reciente de los bonos de obligaciones generales. El plan de modernización incluye un sistema nuevo de alcantarillado y cañerías, la renovación de los techos, la eliminación de asbesto, la renovación de los pisos y mejoras importantes en los salones de clase.

Las instalaciones se encuentran en buen estado de mantenimiento y garantizan un ambiente limpio, seguro y funcional.



Nota sobre los exámenes: Sólo se informan los datos correspondientes a los subgrupos numéricamente significativos. Es posible que los datos no aparezcan si los subgrupos étnico/racial, con desventajas socioeconómicas u otros (1) comprenden menos de 100 alumnos con puntajes válidos en el examen O (2) comprenden menos del 15% de la población escolar examinada y comprenden menos de 50 alumnos con puntajes válidos.

Exámenes de Normas de Referencia (Norm Referenced Test, NRT)

Los Exámenes de Normas de Referencia (*Norm Referenced Tests*, NRT) son exámenes que evalúan el rendimiento con un formato de opción múltiple, se toman a nivel nacional y permiten obtener información estadística de todo el país. El propósito de estos exámenes es determinar qué grado de rendimiento académico alcanzan los alumnos de California en comparación con los alumnos a nivel nacional en lectura, lenguaje, ortografía y matemáticas en 3º y 7º grado únicamente. El examen de normas de referencia actuales adoptado por el Consejo de Educación del Estado es el Examen de logro de California, Sexta Edición (*California Achievement Test, Sixth Edition, CAT/6*). Para obtener más información sobre los NRT, visite la página <http://star.cde.ca.gov/>.

Resultados del Examen de Normas de Referencia

La siguiente tabla muestra el porcentaje de alumnos que obtuvieron un puntaje igual o superior al 50º percentil (promedio nacional) en lectura y matemáticas.

Porcentaje con puntaje igual o superior al 50º percentil						
Asignatura	Lectura			Matemáticas		
Año evaluado	03-04	04-05	05-06	03-04	04-05	05-06
EP Buttonwillow	23%	23%	25%	36%	38%	42%
DEPU de Buttonwillow	23%	23%	25%	36%	38%	42%
California	43%	41%	42%	51%	52%	53%

Resultados de los subgrupos del NRT: Lectura y Matemáticas

Subgrupos, primavera de 2006 — Porcentaje con puntaje igual o superior al 50º percentil		
Asignatura	Lectura	Matemáticas
Año evaluado	2005-06	2005-06
Hombres	24%	50%
Mujeres	26%	35%
Estudiantes de inglés	17%	38%
Con dificultades económicas	23%	41%
Alumnos con discapacidades	❖	❖
Servicios de educación para inmigrantes	21%	40%
Afroamericanos	❖	❖
Indios americanos o nativos de Alaska	❖	❖
Asiáticos	❖	❖
Filipinos	❖	❖
Hispanos o latinos	20%	39%
Nativos de las islas del Pacífico	❖	❖
Blancos	58%	58%

❖ Sólo se informan los datos correspondientes a los subgrupos numéricamente significativos.

Consejeros académicos

Número de Consejeros académicos (FTE)	Relación de alumnos por Consejero académico
0	0.0

Desarrollo profesional

La Escuela Buttonwillow ha incorporado al calendario escolar tres días para desarrollo del personal. Los servicios locales recientes han tratado los temas relacionados con la implementación de textos, el alineamiento del plan de estudios basado en los estándares, la seguridad y la disciplina de toda la escuela, el manejo de la clase, los procedimientos ante agentes patógenos sanguíneos, la orientación y los recursos de la comunidad, y las responsabilidades exigidas para la presentación de informes. Se destinaron dos días hábiles completos al aprendizaje del programa *Edusoft* "Herramientas para maestros" que se utiliza para la evaluación del plan de estudios y la integración de las clases.

Durante los últimos tres años escolares, tuvimos de dos a tres días al año destinados al desarrollo profesional y del personal. Además de los días asignados para el desarrollo del personal, se incentiva a todos los miembros del personal a participar en actividades adicionales de crecimiento profesional que sean adecuadas para sus grados escolares y asignaciones académicas.

Todos los maestros en su primero y segundo año participan en el programa de Inducción *Apoyo y Evaluación para Maestros Principiantes (Beginning Teacher Support and Assessment, BTSA)*.

Personal de apoyo escolar

A continuación se enumera el personal de apoyo de la escuela y su equivalente de tiempo completo (*Full-time equivalent, FTE*):

- Maestro de biblioteca multimedia (bibliotecario) 0.00
- Personal de servicios de biblioteca multimedia (asistente profesional) 0.00
- Psicólogo 0.13
- Trabajador social 0.00
- Enfermera 0.00
- Especialista en habla, lenguaje y audición 0.47
- Especialista en recursos (no relacionados a la enseñanza) 0.00
- Otros 0.00

Aptitudes de los maestros

La siguiente tabla muestra información sobre las credenciales y aptitudes de los maestros. Para obtener más información, visite la página <http://data1.cde.ca.gov/dataquest/>.

Información sobre las credenciales de los maestros				
	DEPU de Buttonwillow	EP Buttonwillow		
Maestros	05-06	03-04	04-05	05-06
Con acreditación completa	23	18	21	23
Sin acreditación completa	0	4	1	0
Enseñanza fuera del área de competencia		0	0	0
		04-05	05-06	06-07*
Maestros de estudiantes de inglés incorrectamente asignados — Maestros de estudiantes de idioma inglés (<i>English Language Learner</i> , ELL) sin certificación ELL		2	2	0
Total de maestros incorrectamente asignados		0	0	0
Puestos vacantes de maestros — Maestros en un puesto que estuvo vacante a principio de año durante todo el año o todo un semestre		0	0	0

* La información que se muestra es la más recientemente disponible.

Maestros que cumplen con la ley Ningún Niño Debe Quedarse Atrás (NCLB)

La ley Ningún Niño Debe Quedarse Atrás exige que todos los maestros de las áreas académicas básicas estén "altamente calificados". En general, para que un maestro sea considerado altamente calificado, debe poseer un título de licenciatura, una credencial apropiada como docente de California, y debe haber demostrado ser competente en cada asignatura básica que enseña. Para obtener más información sobre las aptitudes de los maestros con respecto a la ley NCLB, visite la página <http://www.cde.ca.gov/nclb/sr/tq>.

Cursos académicos básicos dictados por maestros que cumplen con la ley Ningún Niño Debe Quedarse Atrás (No Child Left Behind, NCLB)		
	% de clases dictadas por maestros que cumplen con la ley NCLB	% de clases dictadas por maestros que no cumplen con la ley NCLB
Esta escuela	100.0%	0.0%
Todas las escuelas del distrito	100.0%	0.0%
Escuelas con niveles altos de pobreza	100.0%	0.0%
Escuelas con niveles bajos de pobreza	100.0%	0.0%

Días y minutos mínimos de instrucción

Durante 2005-06, la Escuela Primaria Buttonwillow tuvo 9 días mínimos al año (los alumnos se retiraron más temprano) designados para el desarrollo del personal y reuniones de padres y maestros. La siguiente tabla muestra los minutos de estudio que se ofrecen por grado.

Minutos de instrucción		
Grado escolar	Minutos de instrucción ofrecidos	Requisitos del Estado
Jardín de niños	37,800	36,000
1° a 3°	56,060	50,400
4° a 5°	57,420	54,000
6° a 8°	54,888	54,000

Maestros suplentes

El Distrito Escolar Unificado de Buttonwillow mantiene una lista de maestros suplentes calificados y competentes, aprobada por la Junta Directiva del distrito. Los maestros suplentes que se contratan son del área de Buttonwillow-Bakersfield. Todos están debidamente certificados, y sus registros están archivados en la oficina del inspector de escuelas del Condado de Kern. La lista actual de maestros suplentes calificados tiene suficientes maestros para satisfacer las necesidades del distrito.

Evaluaciones de los maestros

El proceso de evaluación de los maestros está diseñado para ser positivo y equitativo por naturaleza, por lo que se aceptan e implementan recomendaciones de perfeccionamiento. El inspector/director y el asistente del director evalúan regularmente a los maestros utilizando una herramienta de evaluación del distrito que incorpora los Estándares de California para la profesión docente como base de la evaluación.

Los maestros veteranos reciben evaluaciones formales al menos una vez cada dos años. Cada evaluación se basa en al menos dos observaciones formales de clases, llevadas a cabo por un administrador. Los maestros provisionales, los maestros a prueba y los practicantes son evaluados al menos dos veces al año, con al menos cuatro observaciones formales realizadas por un administrador de la escuela.

Todas las evaluaciones incluyen una reunión posterior entre el maestro y el administrador para analizar los resultados y para hacer recomendaciones al maestro y felicitarlo. Cuando es necesario, se prepara, analiza e implementa un plan de perfeccionamiento.

Las observaciones programadas incluyen una reunión previa de observación entre el maestro y el administrador para elegir la clase que será observada. Las observaciones no anunciadas no incluyen una reunión previa.

Todos los maestros en su primero y segundo año de docencia reciben el apoyo del programa de Apoyo y Evaluación para los Maestros Principiantes del distrito.

Índice de Desempeño Académico

El Índice de Desempeño Académico (*Academic Performance Index, API*) es una medida anual del desempeño académico y el progreso de las escuelas en California. El API es un puntaje en una escala de 200 a 1,000 en la cual 800 es el objetivo para todo el estado. Las escuelas se clasifican en diez categorías de igual tamaño, de 1 (más baja) a 10 (más alta). Un rango del API de escuelas similares refleja cómo se compara una escuela con 100 "escuelas similares" agrupadas estadísticamente. La siguiente tabla muestra la información de tres años de la escuela para el rango API y el crecimiento API. Para obtener información más detallada, visite la página www.cde.ca.gov/ta/ac/ap.

Rangos API — Comparación de tres años			
	2003-04	2004-05	2005-06
Rango API estatal	2	2	1
Rango API de escuelas similares	6	4	6

Crecimiento API por grupo de alumnos — Comparación de tres años				
Grupo	Cambio API actual			2005-06 Puntaje API
	2003-04	2004-05	2005-06	
Todos los alumnos en la escuela	1	-12	39	664
Afroamericanos	❖	❖	❖	❖
Indios americanos o nativos de Alaska	❖	❖	❖	❖
Asiáticos	❖	❖	❖	❖
Filipinos	❖	❖	❖	❖
Hispanos o latinos	-6	-15	32	645
Nativos de las islas del Pacífico	❖	❖	❖	❖
Blancos	❖	❖	❖	❖
Con desventajas socioeconómicas	3	-16	42	658
Estudiantes de inglés	♦	♦	41	642
Alumnos con discapacidades	♦	♦	❖	❖

♦ Los puntajes API para los estudiantes de inglés y alumnos con discapacidades se informaron por primera vez en el ciclo 2005-06 del API.

❖ Sólo se informan los datos correspondientes a los subgrupos numéricamente significativos.

Progreso Anual Adecuado

La ley Ningún Niño Debe Quedarse Atrás exige que todas las escuelas y distritos cumplan con los requisitos de Progreso Anual Adecuado (*Adequate Yearly Progress, AYP*). A fin de cumplir con estos estándares, las escuelas públicas y los distritos de California deben cumplir o superar los criterios de cuatro áreas fundamentales:

1. Tasa de participación en las evaluaciones estatales
2. Porcentaje de alumnos que obtienen una calificación de dominio en las evaluaciones estatales
3. Puntajes del Índice de Desempeño Académico
4. Tasa de graduación para las escuelas secundarias

Para conocer un informe detallado sobre el Progreso anual adecuado, visite el sitio de Internet www.cde.ca.gov/ta/ac/ay/.

Criterios de Progreso anual adecuado				
	EP Buttonwillow		DEPU de Buttonwillow	
Cumplieron con el AYP general	Sí		No	
Criterios de AYP	Artes del idioma inglés	Matemáticas	Artes del idioma inglés	Matemáticas
Tasa de participación	Sí	Sí	Sí	Sí
Porcentaje de dominio	Sí	Sí	No	Sí
API	Sí		Sí	
Tasa de graduación	❖		❖	

❖ n/a No se aplica. La tasa de graduación para el criterio AYP se aplica a las escuelas secundarias.

Examen de Aptitud Física de California

En la primavera, todos los alumnos de 5º, 7º y 9º grado deben participar en el Examen de Aptitud Física de California. Este examen mide seis áreas clave de la aptitud física:

1. Capacidad aeróbica
2. Composición corporal
3. Fuerza abdominal
4. Fuerza de extensión del tronco
5. Fuerza de la parte superior del cuerpo
6. Flexibilidad

A fin de cumplir con los estándares físicos, los alumnos deben alcanzar un puntaje comprendido dentro de la Zona de Aptitud Física Saludable (*Healthy Fitness Zone, HFZ*) en los seis exámenes de aptitud física. Durante 2005-2006, el 0.0% de los alumnos de quinto y séptimo grado obtuvo puntajes en la HFZ. Para obtener más información sobre la Evaluación de Aptitud Física de California, visite www.cde.ca.gov/ta/tq/pf/.

Programas de premios e intervención del Estado

Los programas de premios e intervención del Estado son los que actualmente se encuentran en el Código de Educación de California. No obstante, los programas no recibieron financiamiento durante el período al cual se refiere el presente informe, por lo cual no se presentan datos.

Tipos de servicios subvencionados

La Escuela Buttonwillow recibe diferentes subvenciones federales y estatales fijas para complementar el programa de educación básica. Toda nuestra escuela es una escuela de Título I. Esto permite que todos nuestros alumnos se beneficien con los servicios educativos complementarios en los salones de clase mediante las subvenciones de Título I. En nuestra escuela también funciona un programa de Educación para Dotados y Talentosos (*Gifted and Talented Education, GATE*).

Continuado en la página 10

Programa de Intervención Federal

Las escuelas que reciben fondos del Título I pueden ingresar al programa de Mejoras del Programa (*Program Improvement, PI*) si no alcanzan el Progreso Anual Adecuado dos años consecutivos en la misma área de contenido (artes del idioma inglés o matemáticas) o sobre el mismo indicador (API o tasa de graduación). Por cada año adicional que no alcanzan el AYP, pasan al próximo nivel de intervención. Para obtener información más detallada, visite la página www.cde.ca.gov/ta/ac/ay.

Programa de intervención federal		
	EP Buttonwillow	DEPU de Buttonwillow
Estado de Mejoras del programa	En PI	No En El PI
Primer año de Mejoras del programa	2005-2006	◇
Año de ingreso al Mejoramiento del programa	Año 1	◇
Cantidad de escuelas identificadas para el Mejoramiento del programa		1
Porcentaje de escuelas identificadas para el Mejoramiento del programa		100%

◇ n/a No se aplica.

Información financiera

La información que se exhibe es del año escolar 2004-05 porque la información fiscal disponible más actualizada brindada por el Estado está siempre dos años atrasada con respecto al año escolar actual y un año atrasada con respecto a la mayor parte de otra información incluida en este informe.

Información sobre los salarios del distrito — No incluye beneficios		
Rango	DEPU de Buttonwillow	Distrito de tamaño similar
Sueldo de un maestro principiante	\$33,792	\$35,546
Sueldo de un maestro de rango medio	\$49,644	\$51,472
Sueldo máximo de un maestro	\$59,709	\$62,511
Sueldo promedio del director	\$53,170	\$82,123
Sueldo del superintendente	\$89,469	\$94,827
% del presupuesto para los sueldos de los maestros	39.8%	38.9%
% del presupuesto para los sueldos del personal administrativo	5.7%	6.4%

Información financiera				
	Gastos por alumno de fuentes no restringidas	Salario promedio de los maestros	Gastos por alumno de fuentes no restringidas	Salario promedio de los maestros
EP Buttonwillow	\$8,163	\$2,713	\$5,450	\$49,248
DEPU de Buttonwillow			\$5,450	\$49,248
California			\$4,743	\$52,375
Diferencia porcentual entre la escuela y el distrito			◆	◆
Diferencia porcentual entre la escuela y el estado			13%	-6%

◆ Dado que DEPU de Buttonwillow es un distrito integrado por una sola escuela, el porcentaje de diferencia no se aplica.

Tipos de servicios subvencionados

Continuado de la página 9

Los fondos de Título II, parte D se utilizan para comprar tecnología que mejore el programa educativo. Los fondos de Título III se invierten en maestros, asistentes y materiales para satisfacer las necesidades de nuestros alumnos con Dominio Limitado del Idioma Inglés (*Limited English Proficiency, LEP*). Nuestro distrito forma parte de un consorcio del condado que participa en el programa Escuelas Seguras y Sin Droga (*Safe and Drug Free School*) financiado por el Título IV. Los fondos de Título V se usan para complementar materiales y actividades de aprendizaje a través de programas innovadores.

Entre las subvenciones del estado que complementan nuestros programas y servicios se incluyen la Asistencia Contra el Impacto Económico (*Economic Impact Aide*) para ayudar a los alumnos LEP a que dominen el inglés y el programa de Mejoras de la Escuela (*School Improvement*) para optimizar la instrucción, el ambiente y la organización de la escuela mediante el Consejo Escolar.

La información de este documento es suministrada por el Departamento de Educación de California (California Department of Education, CDE): Matrícula y datos demográficos, Alumnado por clase, Consejeros y personal de apoyo, Exámenes estandarizados de California (CST), Exámenes de normas de referencia (NRT), Índice de desempeño académico (API), Programas de premios e intervención del Estado, Mejoras del Programa, Progreso Anual Adecuado (AYP), Examen de Aptitud Física de California (CA Physical Fitness Test, PFT), Aptitudes de los maestros y parte de la Información financiera. El resto de la información es suministrada por la escuela y la oficina del distrito.

Datos precisos al 13 de noviembre de 2006.

Publicados por:



www.sia-us.com • 800.487.9234